



INTRODUCCIÓN

Este manual reúne las herramientas básicas para el correcto uso y aplicación gráfica de la marca BARRABAS en todas sus posibles expresiones. Ha sido ideado pensando en las necesidades de todas aquellas personas responsables de interpretar, articular, comunicar y aplicar la marca en sus diferentes ámbitos.

El correcto y consistente uso de la marca BARRABAS contribuirá a que consigamos los objetivos de identificación y refuerzo de la misma.

Es un trabajo de equipo, en el que todos participamos para hacer de BARRABAS una gran marca.

ÍNDICE

1

SIMBOLOGÍA BÁSICA

- 1.1 Isologo corporativo
 - 1.2 Área de seguridad y reductibilidad
 - 1.3 Colores corporativos
 - 1.4 Tipografía corporativa
 - 1.5 Tipografía secundaria
-

2

NORMAS PARA EL BUEN USO DE LA MARCA

- 2.1 Versiones correctas
 - 2.2 Aplicaciones incorrectas
 - 2.3 Expresión textual de la marca
-

3

APLICACIONES DE MARCA

- 3.1 Papelería corporativa
- 3.2 Aplicaciones

1.

SIMBOLOGÍA BÁSICA

Para evitar resultados no deseados en la puesta en práctica de la marca **BARRABAS** se tienen que seguir una serie de normas genéricas.

La marca **BARRABAS** está construida a base de un logotipo y colores corporativos que se deberán respetar por su uso correcto.

1.1

IMAGOTIPO CORPORATIVO

El imagotipo es el identificador de la marca de uso común en todas las aplicaciones.

IMAGOTIPO HORIZONTAL
Versión Principal



1.2

ÁREA DE SEGURIDAD Y REDUCTIBILIDAD

Para asegurar la óptima aplicación y percepción del logotipo en todos los soportes y formatos, se ha determinado un área de seguridad que establece una distancia mínima respecto a los textos y elementos gráficos equivalente a la cuarta parte del propio logotipo.

El tamaño mínimo al que el logotipo puede ser reproducido es a 15 mm de alto.



¼ de proporción de espacio

20 mm

1.3

COLORES CORPORATIVOS

Las referencias de color de BARRABAS son los Pantones aquí especificados. Si las condiciones de impresión no permiten el uso de éste, el logotipo podrá ser impreso en cuatricromía, o en negro.

Este es el color principal de la marca y el que debe predominar como base o soporte, según sea el caso.

PANTONE **P 48-8 C**

CUATRICROMÍA **5C 100M 100Y 0K**

PANTALLA **186R 10G 19B**

HTML **#BA0A13**

El rojo: El rojo aporta también confianza en sí mismo, coraje, valentía y una actitud optimista ante la vida.

Es muy atrevido, por ello se utiliza en todos los ambitos para llamar la atención, usado frecuentemente en diseños vanguardistas, a la par que en diseños muy elegantes. Puede ser conservador o moderno, tradicional o no convencional, dependiendo de con qué colores se le combina.

1.3

COLORES CORPORATIVOS

Las referencias de color de BARRABAS son los Pantones aquí especificados. Si las condiciones de impresión no permiten el uso de éste, el isologo podrá ser impreso en cuatricromía, o en negro.

Este es el color principal de la marca y el que debe predominar como base o soporte, según sea el caso.

PANTONE **P 51-16 C**

CUATRICROMÍA **0C 100M 100Y 90K**

PANTALLA **47R 0G 0B**

HTML **#2F0000**

El café: El color marrón indica seguridad, constancia, fiabilidad y reflexión. En los negocios suele tener un peso importante, dadas las dotes acogedoras y naturales que nos aportan las maderas. Es interesante comprobar como este color nos aporta sensación de solidez en lo material.

PRIORIDAD DE USO: Para productos de ALTA GAMA.

1.3

COLORES CORPORATIVOS

Las referencias de color de BARRABAS son los Pantones aquí especificados. Si las condiciones de impresión no permiten el uso de éste, el isologo podrá ser impreso en cuatricromía, o en negro.

Este es el color secundario de la marca y el que debe predominar como base o soporte, según sea el caso.

PANTONE **P 28-8 C**

CUATRICROMÍA **100C 30y**

PANTALLA **0R 150G 178B**

HTML **#AD6C20**

Cafe claro: Indica naturaleza, madera y utilidad. Debido a su calidez y neutralidad, es utilizado en logos relacionados a la construcción, leyes y alimentos.

PRIORIDAD DE USO: Para productos de CONSUMO MASIVO.

1.4

TIPOGRAFÍA CORPORATIVA

La tipografía corporativa es la familia Montserrat será la tipografía de uso genérico y obligada en todos los soportes y documentos, ya sean internos o externos.

**UN BUEN
RESTAURANTE
NO SE DISTINGUE
POR LOS POCOS ERRORES
QUE COMETE, SINO
POR LO BIEN QUE
MANEJA ESOS ERRORES**

Montserrat

1.4

TIPOGRAFÍA CORPORATIVA

La tipografía corporativa es la familia Montserrat en sus versiones. Ésta será la utilizada por los estudios y agencias de diseño. **Cuando ésta no sea posible se utilizará la secundaria.**

Montserrat
Thin
ABCDEFGHIJKLMNOPQRSTUVWXYZ
abcdefghijklmnopqrstuvwxyz
0123456789 (.,;:&%€)

Montserrat
Light
ABCDEFGHIJKLMNOPQRSTUVWXYZ
abcdefghijklmnopqrstuvwxyz
0123456789 (.,;:&%€)

Montserrat
Regular
ABCDEFGHIJKLMNOPQRSTUVWXYZ
abcdefghijklmnopqrstuvwxyz
0123456789 (.,;:&%€)

Montserrat
Bold
ABCDEFGHIJKLMNOPQRSTUVWXYZ
abcdefghijklmnopqrstuvwxyz
0123456789 (.,;:&%€)

Montserrat
Black
ABCDEFGHIJKLMNOPQRSTUVWXYZ
abcdefghijklmnopqrstuvwxyz
0123456789 (.,;:&%€)

2.

NORMAS PARA EL BUEN USO DE LA MARCA

Para evitar resultados no deseados en la puesta en práctica de la marca BARRABAS se tienen que seguir una serie de normas genéricas.

El valor de una marca depende en gran medida de la disciplina en su aplicación.

Con el objetivo de no debilitar el mensaje visual de la marca es fundamental evitar los efectos contraproducentes en su aplicación.

Un uso desordenado de la identidad visual crea confusión, y repercute muy negativamente en el perfil de la marca y en la percepción que el público ha de tener de sus valores y servicios.

Ordenar y aplicar de forma correcta el logotipo es garantía de que transmitirá perfectamente la jerarquía dentro del conjunto de la imagen corporativa.

2.1

VERSIONES CORRECTAS

Siempre que sea posible se aplicará la marca en su versión principal. En el caso que no sea posible por razones técnicas se utilizará la versión en blanco y negro.



PRINCIPAL
FONDO BLANCO
Productos de gama alta



PRINCIPAL
FONDO NEGRO
Productos de consumo masivo



B / N NEGATIVO



B / N POSITIVO

2.2

APLICACIONES INCORRECTAS

El logotipo tiene unas medidas y proporciones relativas determinadas por los criterios de composición, jerarquía y funcionalidad. En ningún caso se harán modificaciones de estos tamaños y proporciones.



APLICACIÓN INCORRECTA
DE COLOR



COMBINACIÓN INCORRECTA
DE COLOR



DEFORMACIÓN



DESTRUCTURACIÓN



OCULTACIÓN



CONTORNOS O SOMBRAS

2.2

APLICACIONES INCORRECTAS

El logotipo tiene unas medidas y proporciones relativas determinadas por los criterios de composición, jerarquía y funcionalidad. En ningún caso se harán modificaciones de estos tamaños y proporciones.



CAMBIOS DE ORIENTACIÓN



DESMEMBRACIÓN - DEFORMACIÓN

2.3

EXPRESIÓN TEXTUAL DE LA MARCA

Cuando la marca BARRABAS esté mecanografiada se escribirá tal y como se muestra en el ejemplo.

ESCRITURA CORRECTA

Ejemplo de cómo se escribe
la marca BARRABAS

ESCRITURA INCORRECTA

Ejemplo de cómo no se escribe
la marca ~~barrabás~~

ESCRITURA INCORRECTA

Ejemplo de cómo no se escribe
la marca ~~Barra Bas~~

3

APLICACIONES DE MARCA

Para evitar resultados no deseados en la puesta en práctica de la marca BARRABAS en diferentes soportes deben seguir una serie de normas genéricas.

Ordenar y aplicar de forma correcta el logotipo es garantía de que transmitirá perfectamente la jerarquía dentro del conjunto de la imagen corporativa.

3.1

PAPELERÍA CORPORATIVA

Aplicación de la marca BARRABAS en la papelería corporativa.

- Hoja tipo
- Sobre
- Tarjeta de presentación
- Factura
- Uniformes Servicio (Camiseta polo, Cheff)

HOJA TIPO

La marca se debe aplicar de la siguiente manera.

TIPO DE IMPRESIÓN:

Offset.

SUSTRATO A IMPRIMIR:

Papel Bond de 75 gr. (mín.)

TAMAÑO FINAL:

DIN A4 (21 x 29,7 cm)

NOMBRE DE ARCHIVO:

hoja_tipo_barrabas.ai

Barrabá 

Barrabá 



Via Auca Tigulno Km 40 - Teléfono: (09) 8569 1829 - Orellana, EC.
 [mesondelbarrabas Cia.Ltda](https://www.facebook.com/mesondelbarrabas)

SOBRE

La marca se debe aplicar de la siguiente manera.

TIPO DE IMPRESIÓN:

Offset.

SUSTRATO A IMPRIMIR:

Papel Bond de 75 gr. (mín.)

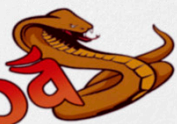
TAMAÑO FINAL:

22 x 11 cm (cerrado)


NOMBRE DE ARCHIVO:

sobre_troquel_barrabas.ai

Bappabá



Via Auca Tiguino Km 40
Teléfono: (09) 8569 1829
Orellana, EC.

 [mesondebarrabas.Cia.Ltda](https://www.facebook.com/mesondebarrabas.Cia.Ltda)

Bappabá

TARJETAS DE PRESENTACIÓN

La marca se debe aplicar de la siguiente manera.

TIPO DE IMPRESIÓN:

Offset.

NÚMERO DE COLORES:

Full Color en **anverso y reverso**

SUSTRATO A IMPRIMIR:

Couché 350 gr.

TAMAÑO FINAL:

(8,5 x 5 cm)

TERMINADO:

Plastifico mate // selectivo en logo

NOMBRE DE ARCHIVO:

tarjetas_barrabas.ai

CHIN

Via Auca Tiguino Km 40
8569 1829


barrabas.Cia.Ltda

Barrabá



ING. SAMUEL CHIN
Gerente

Via Auca Tiguino Km 40
Teléfono: (09) 8569 1829
Orellana, EC.

 /mesondebarrabas.Cia.Ltda

Barrabá



FACTURA

La marca se debe aplicar de la siguiente manera.

TIPO DE IMPRESIÓN:

Offset.

NÚMERO DE COLORES:

1 Pantone P Process Black C

SUSTRATO A IMPRIMIR:

Papel Bond de 75 gr. (mín.)

TAMAÑO FINAL:

DIN A4 (21 x 29,7 cm) con perforación

NOMBRE DE ARCHIVO:

factura_barrabas.ai

UNIFORMES (SERVICIO Y CHEF)

La marca se debe aplicar de la siguiente manera.

TIPO DE IMPRESIÓN:

Bordado.

NÚMERO DE COLORES:

Full Color

NOMBRE DE ARCHIVO:

uniformes_barrabas.ai



APLICACIONES DE MARCA

La marca se debe aplicar de la siguiente manera.

- SOBRES (AZÚCAR, SALSA DE TOMÁTE)
- VAJILLA (TAZAS, PLATOS)
- VASOS DE CARTÓN
- JARROS
- HABLADOR (RESERVADO)
- SERVILLETAS
- AUTOS





EL CAFÉ
SABÉ
MEJOR
EN











GUSTAVO
VALENCIA

Diseñado y producido por:
tavovalenci@gmail.com | 0960112543 | 032399385 |